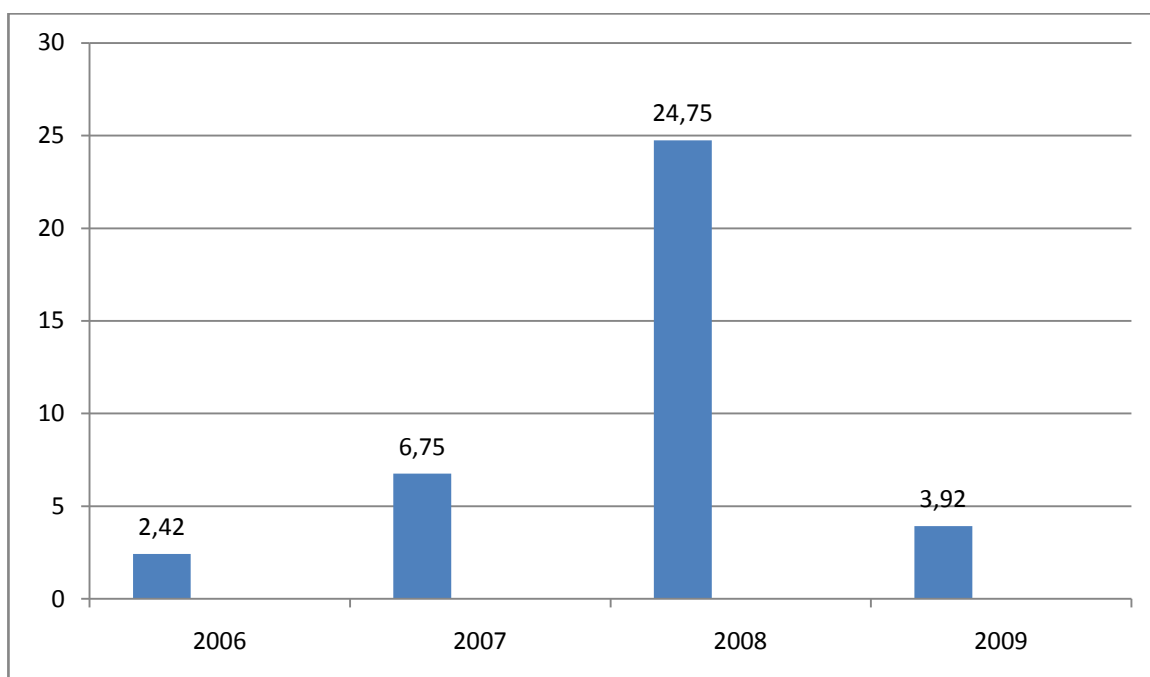


## Обзор лизингового рынка Таджикистана за 2009 год.

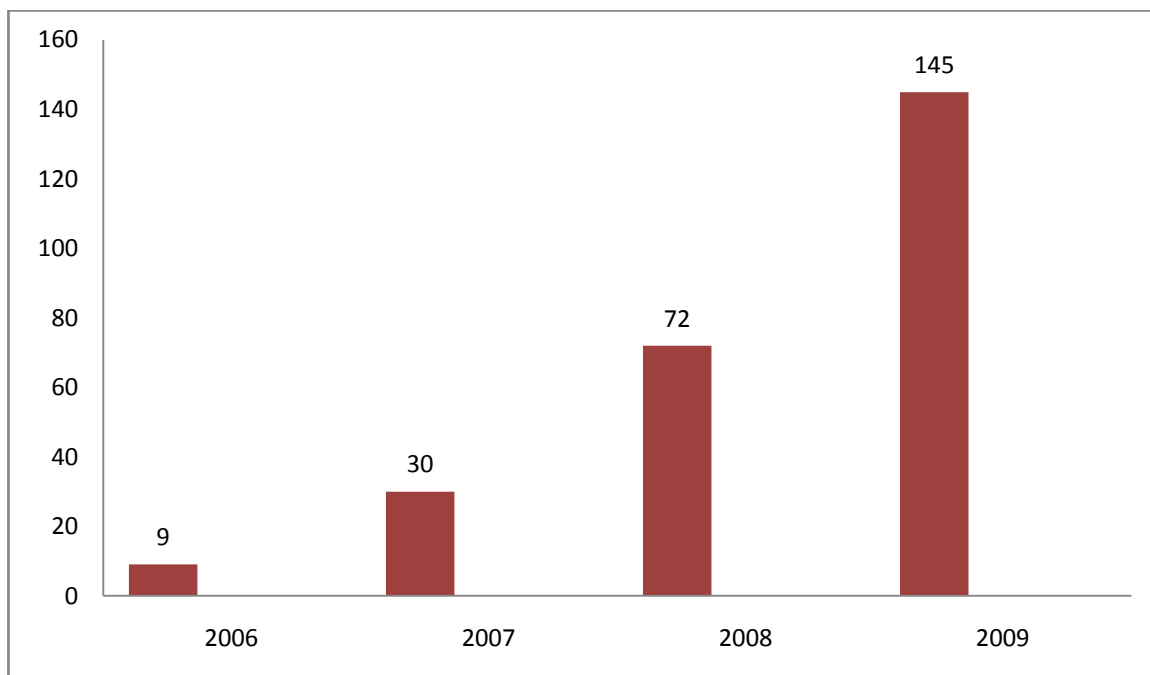
В 2009 году рынок лизинговых услуг в Таджикистане продолжал развиваться, хотя и не так динамично как в 2007 и 2008 годах. В 2009 году количество действующих лизинговых компаний осталось неизменным, причем 2 из них приостановили свою деятельность. Это ЗАО ЛК «Коммерц Лизинг», ЗАО ЛК «Нахуст Лизинг», также приостановил осуществление лизинговых операций ОАО «Таджиксодиротбанк» и ЗАО «Первый микрофинансовый банк». Причиной этому является влияние мирового финансового кризиса, задевшего всю экономику страны, как её реальный, так и финансовый сектор. Трудности связаны с сокращением реального производства и нехваткой финансовых ресурсов.

Так в 2009 году лизинговыми компаниями страны было осуществлено 145 лизинговых сделок на сумму 3,92 млн. долл. США (в 2008 году - 72 сделки на 24,75 млн. долл. США). Следует отметить рост количества сделок по лизингу практически в 2 раза при одновременном снижении их объема в 6,3 раза, из чего следует, что лизинговые сделки стали более мелкими по своему размеру.

Стоимость оборудования переданного в лизинг (млн.\$)

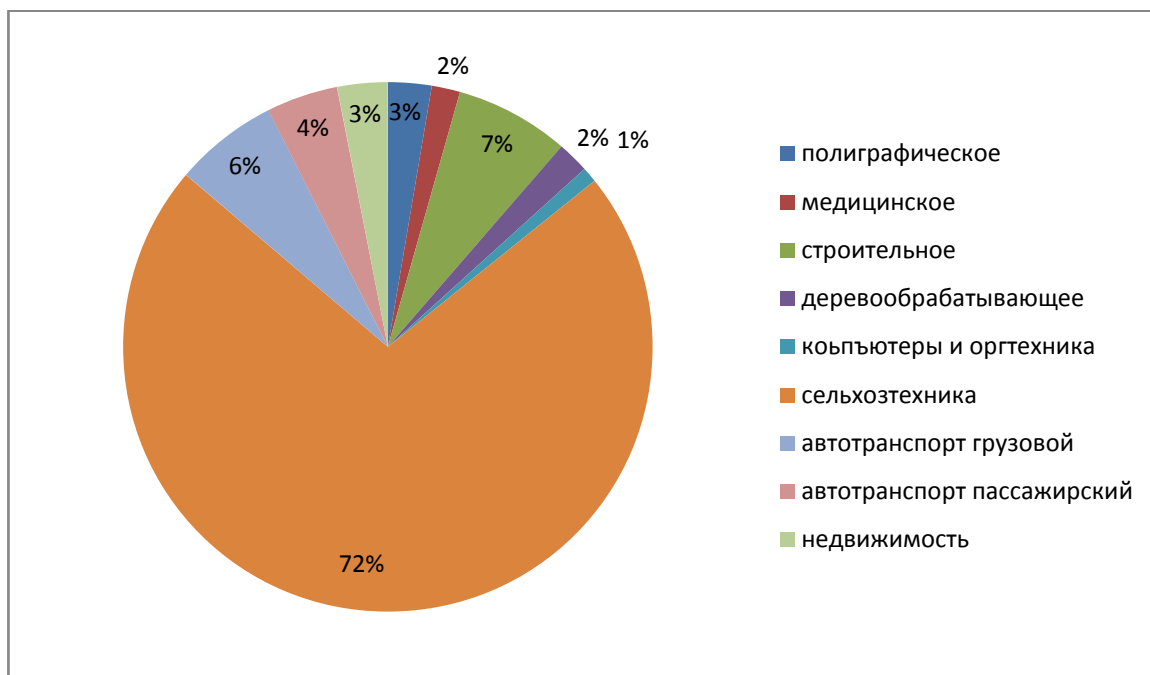


### Количество лизинговых сделок в Таджикистане.



В 2009 году доминирующее положение в общем объеме профинансированных сделок заняла сельхозтехника. В этой области было профинансировано 114 лизинговых сделок на сумму 11.7 млн. сомони, или 72,1 % всего объема лизинговых сделок за год. Это объясняется активной работой в этом направлении ГУП «Таджикагролизинг», а также других лизинговых компаний. За последние годы сельскохозяйственная отрасль наиболее динамично развивалась в Таджикистане, обеспечивая прирост валового внутреннего продукта, что объясняется проводимыми Правительством страны реформами в этой области. Другими приоритетами на рынке лизинговых услуг продолжают оставаться строительные машины и оборудование для производства строительных материалов, грузовой автотранспорт. Это связано с сохраняющимся высокими темпами развития рынком капитального строительства. Не менее важной областью стало финансирование лизинговых сделок в приобретении пассажирского автотранспорта, способствующих развитию инфраструктуры города Душанбе.

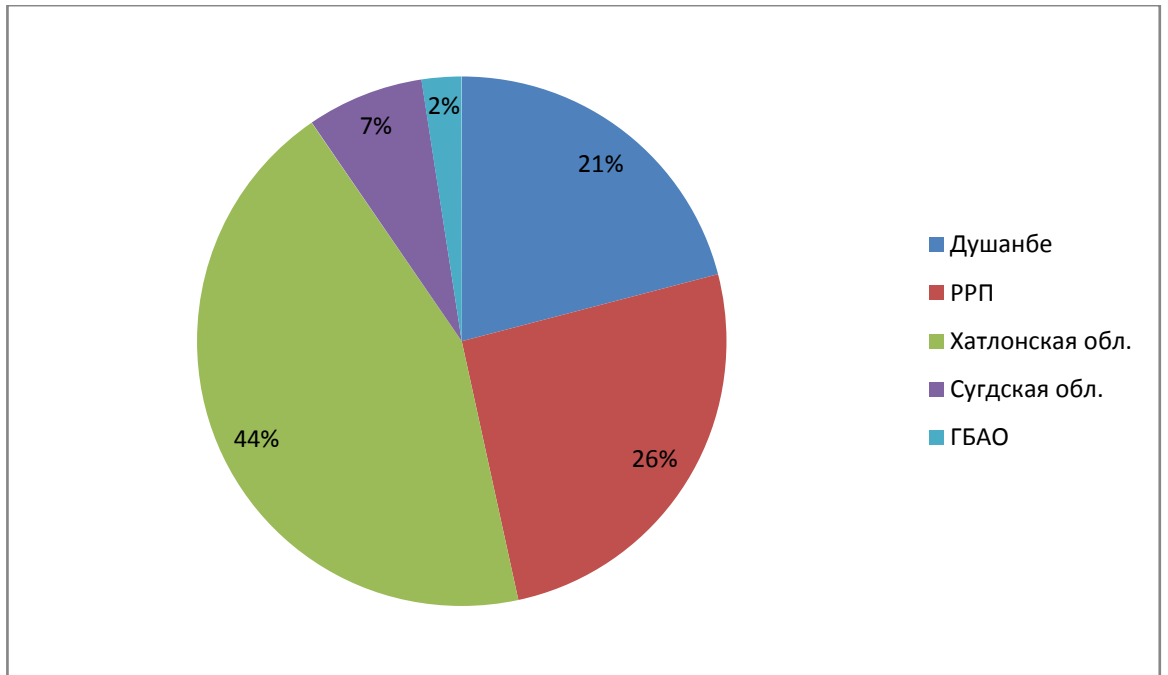
### Структура лизинговых сделок в 2009 году.



Структура лизинговых сделок сложилась следующим образом: сельхозтехника -72,1% от общего объема лизинга, строительная техника и оборудование для производства строительных материалов-6,98% , грузовой автотранспорт-6,34%, пассажирский транспорт-4,15%, объекты недвижимости-3,08%, полиграфическое оборудование-2,66%, деревообрабатывающее оборудование-1,93%, медицинское оборудование- 1,73%.

Учитывая, что основная часть лизинговых сделок была связана с поставками сельхозтехники, основной объем их ( более 40%) приходится на Хатлонскую область. Второй по величине регион осуществления лизинговых операций - районы республиканского подчинения. Это обусловлено значительными поставками сельхозтехники и грузового автотранспорта в близлежащие районы. Город Душанбе оставался привлекательным для лизингового рынка, о чем свидетельствуют значительные поставки в столицу пассажирского автотранспорта , полиграфического оборудования и строительных машин и оборудования для производства строительных материалов , учитывая потребности развития городского транспорта и строительства. Менее активными регионами осуществления лизинговых операций являлись Сугдская область и ГБАО.

### Лизинговые сделки по регионам.



Минимальный срок лизинга составил 8 месяцев , максимальный- 3 года. То есть в 2009 году произошло некоторое сокращение сроков лизинговых сделок по сравнению с предыдущими годами, что было обусловлено проблемами привлечения долгосрочных финансовых ресурсов в условиях финансового кризиса. Максимальный срок заключаемых лизинговых сделок могло позволить себе только государственное предприятие -«Таджикагролизинг». Другие лизинговые компании смогли привлечь финансовые ресурсы на срок от 22 до 27 месяцев.

Основные условия осуществления лизинговых операций следующие: требования к вложению собственных средств лизингополучателем от 10 до 40 % стоимости передаваемого оборудования. Это отметили практически все лизинговые компании. Кроме того, две лизинговые компании отразили необходимость дополнительного залогового обеспечения в пределах от 50 до 100% от стоимости объекта лизинга.

Учитывая достаточно дорогие кредитные ресурсы в банковской системе страны, процентные ставки по которым эти ресурсы приобретены лизинговыми структурами и соответственно заложены в стоимость передаваемого оборудования , составляют от 24 до 36% годовых, что значительно удорожает предмет лизинга. Единственная лизинговая компания «Таджикагролизинг» смогла получить ресурсы под 12% годовых.

Требования к периодичности осуществления лизинговых платежей – ежемесячные платежи- одинаковые у всех лизингодателей.

Средняя стоимость имущества, переданного в лизинг в 2009 году составила 112 тыс. сомони, или в эквиваленте 27 тыс. долларов США, что значительно ниже уровня прошлых лет.

Несмотря на то, что лизинг обладает большим потенциалом, и использование его, особенно для развития отечественного производства, дает для республики большие возможности, он так и не находит своего широкого применения. Одной из основных причин, тормозящих развитие лизингового рынка, наряду с финансовым кризисом, по-прежнему остается несовершенство налогообложения лизинговых операций, то есть необходимость уплаты НДС по сравнению с аналогичным инструментом финансирования – кредитованием. Однако в этих условиях лизинговые компании сумели переориентироваться и направить свою деятельность на финансирование более мелких по размерам лизинговых проектов.

В целом, в условиях старения основных фондов, препятствующих развитию производственного сектора, а так же порождающих проблему неконкурентоспособности отечественной продукции, рассматриваемые в настоящее время Правительством Республики Таджикистан предложения, направленные на пересмотр законодательной базы в части улучшения бизнес среды, послужили бы одной из возможностей для развития лизинга в стране.